



## MONTÁŽNÍ NÁVOD TEKA SOFT LOC – G5

### 1. Montážní návod TEKA Soft Loc

#### Srdečně blahopřejeme

Děkujeme, že jste se rozhodli pro podlahu TEKA Parquet. TEKA Parquet se vyrábí pouze z vybraných druhů dřeva na nejlepších strojích, aby byl zaručen výrobek se stálou vysokou kvalitou. Zvolili jste správně, když jste si vybrali TEKA Parquet.

#### Důležitá informace

Děláme všechno pro to, aby naše výrobky neměly žádné vady. Abychom to zaručili, dodržujeme nejpřísnější pracovní postupy a předpisy. Tak např. po každém pracovním chodu zkontrolujeme ručně každou lamelu, aby byl každý kus dále bezchybně zpracován.

Krása dřeva spočívá v jeho barevné rozmanitosti a rozličné struktuře. Tyto přirozené variace nejsou žádné vady, nýbrž dokládají přirozenost dřeva. Dřevo jako živý materiál vykazuje vždy malé vady na krásě. Specifikace kvality třídění povoluje toleranci vad a odchylku od sortimentu až do 5% jak u výrobních tak i u přírodních vad.

#### A. Odpovědnost majitele podlahy/pokladače

Lamely před položením zkontrolujte! Lamely s nepřijatelným tříděním, barvou, povrchem nebo kvalitou výroby nesmí být instalovány a musí se okamžitě reklamovat u prodávajícího. Smíchejte spolu obsah různých kartonů, abyste dosáhli co možná nejjednotnější celkový obraz povrchu. TEKA Parquet doporučuje ponechat si několik lamel pro případné opravy nebo výměnu lamel.

Posouzení třídění, povrchu a kvality výroby instalované podlahy je v kompetenci osoby, která provádí pokládání, i když majitel podlahy není během pokládání přítomen. Jakmile je podlaha položena, je tím akceptována zjevná kvalita podlahy, tak jak byla dodána.

Před položením musí pokladač zajistit, aby podklad neměl trhliny a byl suchý, a aby všechny přípravné práce byly provedeny odborně. TEKA Parquet jako výrobce nepřebírá žádnou odpovědnost za problémy nebo vady, které by se vyskytly v důsledku neodborných přípravných prací nebo nesprávnou instalací podlahy.

Během pokládání musí pokladač rozhodnout, zda lamelu položí nebo ne. Lamely, které by vykazovaly menší kazy, se musí položit do koutů, kde nejsou vidět. Pokud existuje pochybnost, je lepší tyto lamely nepokládat.

Použití barvy, plniče a tmelu během pokládání se považuje za běžný postup a není důvod k reklamaci.

Kupte si asi o 5% více lamel, než vlastně potřebujete, protože během pokládání budete mít prořez.

Pokud by již nainstalovaná podlaha musela být vyměněna, nahradí TEKA Parquet pouze poškozený materiál. TEKA Parquet není při chybě v pokládce v žádném případě zodpovědná za kvalitu položení a náklady na mzdu a instalaci.

#### B. Návod na pokládku

doporučená nářadí, materiály a příslušenství

°smeták nebo vysavač

°vlhkoměr

°metr

°křída a pravítko

°vodováha

°tesařské kladivo

°7mm silná rozpěrka

°ruční pila

°elektrická pila

°stahovák

°doklepávací špalík

°klíny

Během pokládky by se měly nosit ochranné brýle!

## 2. Příprava

Pokládka parketové podlahy by měla být vždy poslední stavební prací během stavebního projektu nebo renovace.

Ubezpečte se aby podklad neměl trhliny a byl suchý.

Parketové podlahy TEKA mohou být pokládány jak v suterénu, tak i v přízemí a horních podlažích. Parketová podlaha není vhodná do vlhkých místností! Pokud pokládáte podlahu v suterénu, ujistěte se předem, že podklad nemá trhliny a není vlhký

Abyste zamezili poškozením způsobených vlhkostí, zkontrolujte podklad vhodnými prostředky ohledně obsahu vlhkosti.

Topné zařízení nebo klimatizace musí být instalovány a funkční dříve než bude položena parketová podlaha. Minimálně 14 dní před a po položení musí být dodržena konstantní teplota místnosti 24° C a relativní vlhkost vzduchu od 40% do 60% RH, aby se dřevěná podlaha mohla přizpůsobit.

Nechejte lamely minimálně 48 hodin před pokládáním nerozbalené v kartonu při pokojové teplotě aklimatizovat. Nechejte minimálně 10cm volného místa mezi paletou/kartonem a podlahou aby byla zajištěna vzduchová cirkulace.! Každý karton se smí otevřít teprve krátce před instalací!

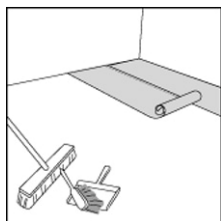
## 3. Příprava podkladu

Podklad musí být čistý, rovný bez trhlin. Nerovnosti nesmí být větší než 1,5mm na 1 metr.

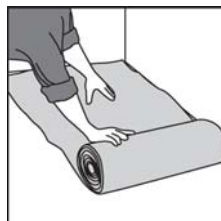
Pokud je třeba, vyrovnejte povrch podkladu patřičně a držte se u tohoto předpoklady stavitele.

Betonová podlaha musí být kompletně připravena a suchá s maximální vlhkostí 2% podle měření suché váhy.

## 4. TEKA Soft Loc plovoucí pokládka



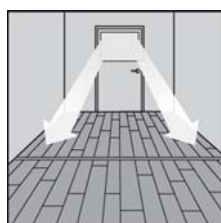
- 1) Po očištění podkladu rozviňte parotěsnou zábranu. Nechejte parotěsnou zábranu asi 20 cm překrývat. Rozviňte pásy k nejdelší stěně.



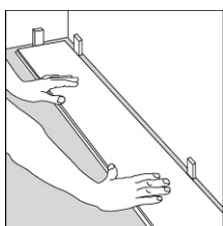
- 2) K utlumení zvuku kroků nebo k vyrovnání drobných nerovností podkladu musí být položeny speciální podložky. Nenechejte podložky překrývat!



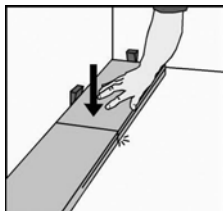
- 3) Položte volně obrácenou lamelu proti dveřnímu rámu, abyste vyměřili výšku. Odřízněte příslušně konec dveřního rámu a máte potřebnou dilatační spáru.



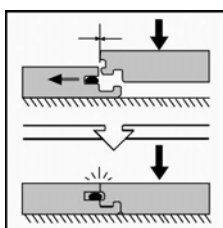
- 4) Lamely by se měly pokládat vždy rovnoběžně k nejdelší stěně. Pokud je to možné, pokládejte lamely rovnoběžně se slunečním světlem nebo s hlavním zdrojem světla. U místností s více než 80 m<sup>2</sup>, musí být položena středová dilatační spára.



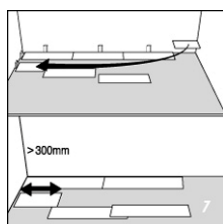
- 5) Začněte s pokládáním v levém rohu místnosti. Pero lamely musí směřovat ke stěně. Použijte rozpěrku, abyste dodrželi dilatační spáru.



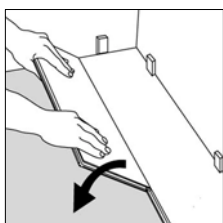
- 6) Položte další lamelu a přitlačte ji na čelní straně dolu, dokud umělohmotné pero nezacvakne do čela předchozí lamely. Opakujte tento postup pro kompletaci první řady.



- 7) Na obrázku vidíte spojový mechanismus umělohmotného pera na čelní straně.



- 8) Jakmile budete pokládat další řadu, použijte koncový kus předešlé řady. Přitom by minimální délka neměla zůstat menší než 30 cm.



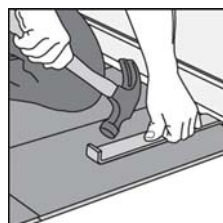
- 9) Pro položení druhé řady Spojte pero dlouhé strany s drážkou stávající lamely tak, že budete instalovanou lamelu udržovat v úhlu 15° a stlačte ji dolů



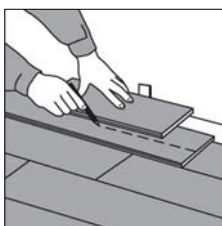
- 10) Další kus lamely bude instalován jako v bodě 9. A následně posuňte lamelu podél čelní stěny, abyste ji spojili na krátké straně s předcházející lamelou. Další lamely pokládejte opakováním výše uvedených bodů.



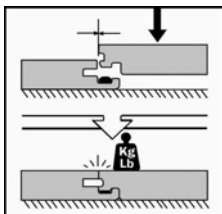
- 11) Všechny lamely musí k sobě dobře přiléhat. Pokud by vznikly spáry, uzavřete je tak, že poklepete na lamelu doklepávacím špalíkem a kladívkem. Nikdy neklepejte přímo kladívkem na lamely nebo proti lamelám.



- 12) Použijte kladívko a stahovák, aby se uzavřeli spáry, které vzniknou na přilehlých stěnách nebo rámech dveří



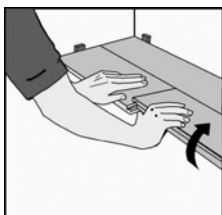
- 13) Před položením poslední lamely, musí být lamela položena v celé délce na poslední položenou řadu. Změřte správnou šířku, tím že na tuto lamelu položíte další lamelu s rozpěrkami proti zdi. Nakreslete správnou šířku na spodní desku a přeřízněte ji také.



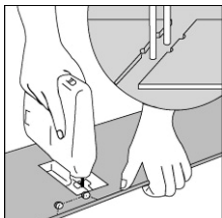
- 14) Pokud uřežete poslední lamelu na správnou šířku nemůže být umělohmotné pero již použito. Vyměňte umělohmotné pero a naneste dostatečnou a průběžnou vrstvu lepidla na spodní drážku lamely. Odstraňte okamžitě přebytečné lepidlo vlhkým hadříkem a zafixujte lamelu závažím, dokud lepidlo neuschne



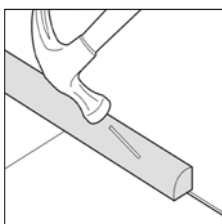
- 15) Pokud je třeba vyměnit 1 lamelu, vyjměte nejdříve lamelu vpravo v místnosti. Použijte odpovídající nářadí na odstranění pera z lamely.



- 16) Odstraňte odpovídající množství lamel, až přijdete k lamele, kterou musíte vyměnit.



- 17) Změřte u topných nebo vodovodních trubek polohu a průměr. Odpovídající vyhloubení na lamele musí být asi o 10 mm širší, než bylo naměřeno. Odřízněte lamelu a položte lamelu do polohy. Na volná místa dejte lepidlo a správně lamely posuňte.



- 18) Ujistěte se, že jste odstranili všechny rozpěrky, jakmile jste ukončili instalaci podlahy. Lišty musí být na přilehlou stěnu upevněny vruty nebo montážním lepidlem, aby se zakryla dilatační spára. Neupevňujte nikdy lišty nebo něco podobného přímo na parketovou podlahu, protože to může způsobit poškození, jakmile se podlaha roztáhne nebo stáhne.

### Poznámka!

Prosím dbejte na to že plovoucí podlaha nesmí být fixována k podkladu jakýmkoliv způsobem. Neupevňujte nikdy podlahu lepidlem či hřebíky. Tato skutečnost by bránila přirozenému pohybu podlahy a mohla by způsobit škody které by poté nespádaly pod záruku.

TEKA Loc lamely byly vyrobeny s maximální pečlivostí. Přesto nelze vyloučit, že spojením bez lepidla může vznikat při užívání podlahy vrzání nebo podobné zvuky. Nejedná se o výrobní chybu a proto nenastává žádný důvod k reklamaci.

## **Upozornění!**

Tento návod je určený speciálně pro TEKA Soft Loc produkty a pro místnosti ve kterých je celoročně vlhkost vzduchu mezi 40- 60%

Pokud bude Podlaha Soft Loc pokládána na podlahové topení, musíte přesně dodržet návod od výrobce topení. Povrchová teplota pokládané podlahy nesmí přesáhnout 28°C

Buk, Javor a Kempas jsou citlivější než jiné dřeviny a jsou více náchylné k mezerám a vzniku prasklin. Z tohoto důvodu doporučuje TEKA Parquet tyto druhy dřevin nepoužívat v žádném případě na podlahové topení.

## **Pozor: Dřevěný prach**

### **Pozor!**

Řezání pilou, broušení a zpracování výrobků ze dřeva je spojeno s dřevěným prachem, který může vyvolat podráždění dýchacích cest, očí a kůže.

## **Bezpečnostní opatření**

Používejte elektrické přístroje s lapači prachu. V místnostech, kde může dojít k silnému vzniku prachu, používejte dýchací masku. Vyhněte se tomu, aby dřevěný prach přišel do styku s očima nebo s kůží.

## **Opatření první pomoci**

Při podráždění kůže nebo očí oplachujte postiženou oblast nejméně 15 minut vodou.